



Projet de recherche sur l'enseignement des stratégies d'écriture au secondaire



Érick **Falardeau**, chercheur principal
Professeur titulaire, CRIFPE
Département d'études sur l'enseignement et l'apprentissage

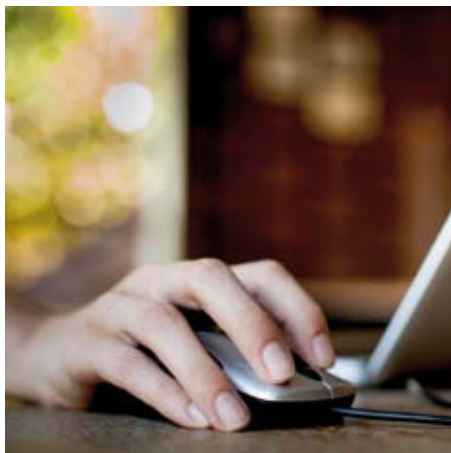
Marie-Andrée **Lord**, cochercheur
Professeure, CRIFPE
Département d'études sur l'enseignement et l'apprentissage

Marion **Sauvaire**, cochercheur
Professeure, CRIFPE
Département d'études sur l'enseignement et l'apprentissage

Julie-Christine **Gagné**
Professionnelle de recherche, CRIFPE Département d'études sur
l'enseignement et l'apprentissage

Frédéric **Guay**, cochercheur
Professeur titulaire
Département des fondements et des pratiques en éducation

Pierre **Valois**, cochercheur
Professeur titulaire
Département des fondements et des pratiques en éducation





Titre du projet de recherche

L'apprentissage de l'autoévaluation en écriture par des élèves de 14 à 17 ans : expérimentation d'une démarche d'enseignement explicite des stratégies d'écriture à l'aide du traitement de texte

La problématique en bref

Les élèves du secondaire éprouvent souvent des difficultés à réviser leurs textes et possèdent peu de connaissances quant à toutes les composantes du processus d'écriture : planification, mise en texte, révision et réécriture. Pour remédier à ces lacunes, leurs enseignants disposent de peu d'outils d'évaluation formative pour mieux comprendre les composantes de la compétence et les entraîner à évaluer la maîtrise de stratégies d'écriture associées aux différentes composantes du processus d'écriture. En outre, même si le traitement de texte est largement utilisé par les élèves pour rédiger, il demeure très peu intégré à l'enseignement des stratégies d'écriture. Il aurait ainsi un effet réduit sur les performances en écriture des élèves (sauf en orthographe), alors que ses potentialités pour l'apprentissage de l'écriture sont grandes.

Programme de formation et outils d'évaluation

Pour aborder ces questions, nous avons développé des outils d'évaluation formative et sommative de la compétence à écrire des textes variés, ainsi que des outils d'enseignement des stratégies d'écriture. En outre, pour accompagner les enseignants participants dans l'utilisation de nos outils et dans l'enseignement des stratégies d'écriture, nous avons développé un programme de formation qui vise l'apprentissage de l'enseignement explicite des stratégies d'écriture et la compréhension des apports du traitement de texte à l'apprentissage de l'écriture.

Objectifs

Nous souhaitons étudier l'impact d'un programme basé sur l'enseignement explicite, l'évaluation formative et l'autoévaluation des stratégies d'écriture sur les apprentissages et la motivation en écriture d'élèves du 2^e cycle du secondaire avec ou sans utilisation du traitement de texte.

Votre collaboration est précieuse

- Pour nous aider à évaluer l'impact d'un programme de formation et d'outils d'évaluation sur les compétences en écriture des élèves.
- Pour nous aider à évaluer la motivation des élèves envers l'écriture.



PROJET DE RECHERCHE

Quelques avantages à nous aider

- Vous contribuerez à l'avancement des connaissances sur l'enseignement de l'écriture et la motivation.
- Vous bénéficierez d'une formation professionnelle sur l'enseignement explicite des stratégies d'écriture et sur l'apport du traitement de texte à l'apprentissage de l'écriture, formation qui implique la création de matériel didactique adapté à votre enseignement.
- Vous bénéficierez, au terme de la recherche, d'outils d'enseignement et d'évaluation valides et gratuits.

Déroulement du protocole de recherche

Dès septembre 2015, nous souhaitons nous associer à 24 enseignants de français du deuxième cycle du secondaire pour implanter dans leurs classes notre programme d'enseignement explicite des stratégies d'écriture et nos outils d'évaluation de l'écriture.

Choix de l'utilisation ou non du traitement de texte

Selon la disponibilité des outils informatiques dans votre école et de vos préférences à l'égard des méthodes d'enseignement, vous aurez le choix de participer au groupe qui utilise le traitement de texte dans les tâches d'écriture ou à celui qui ne l'utilise pas.

Assignation à un groupe

Les enseignants de chaque école seront ensuite assignés aléatoirement au même groupe, soit le groupe A ou le groupe B.

Les enseignants assignés au **Groupe A** participeront au programme de formation durant **l'année scolaire 2015-2016**.

Les enseignants assignés au **Groupe B** participeront au programme de formation à **l'automne 2016**.



Ce qu'implique votre participation et celle de vos élèves

- **Septembre 2015**
 - Administration du **prétest** aux élèves : épreuve d'écriture élaborée par notre équipe de recherche (2 à 3 périodes de 75 minutes).
 - Administration d'un **questionnaire pour évaluer la motivation** des élèves en écriture (20 minutes) et d'un **questionnaire pour évaluer leur utilisation des stratégies** (20 minutes).
- **Durant le mois d'avril 2016**
 - Réponse par les enseignants à un questionnaire de **suivi des pratiques** destiné à mesurer la fréquence d'utilisation des outils et les méthodes d'enseignement utilisées (après chaque leçon d'écriture, 10 minutes).
- **Mai-juin 2016**
 - Administration du posttest aux élèves (qui pourra servir d'évaluation pour la note d'étape des élèves) : épreuve d'écriture sur le même principe que le prétest (2 à 3 périodes de 75 minutes).
 - Administration du questionnaire pour évaluer la motivation en écriture des élèves (20 minutes).
 - Second entretien pour les élèves sélectionnés en septembre.
 - Entretien avec tous les enseignants participants pour les amener à expliciter leurs pratiques d'enseignement de l'écriture.